

In crescita l'innevamento invernale dell'Emisfero Nord

I dati del Global Snow Laboratory sono piuttosto significativi, mostrando un deciso trend in crescita nell'innevamento del Nord Emisfero nel corso della stagione invernale.

il grafico sottostante, aggiornato al 2014, mostra un trend in decisa crescita, con un valore che quest'anno si è attestato attorno ai 46 milioni di kmq di estensione.

Il valore minimo fu nel secco inverno emisferico del 1981, con 41 milioni di kmq, mentre il valore massimo si raggiunse nel 1978, con 48,8 milioni di kmq.

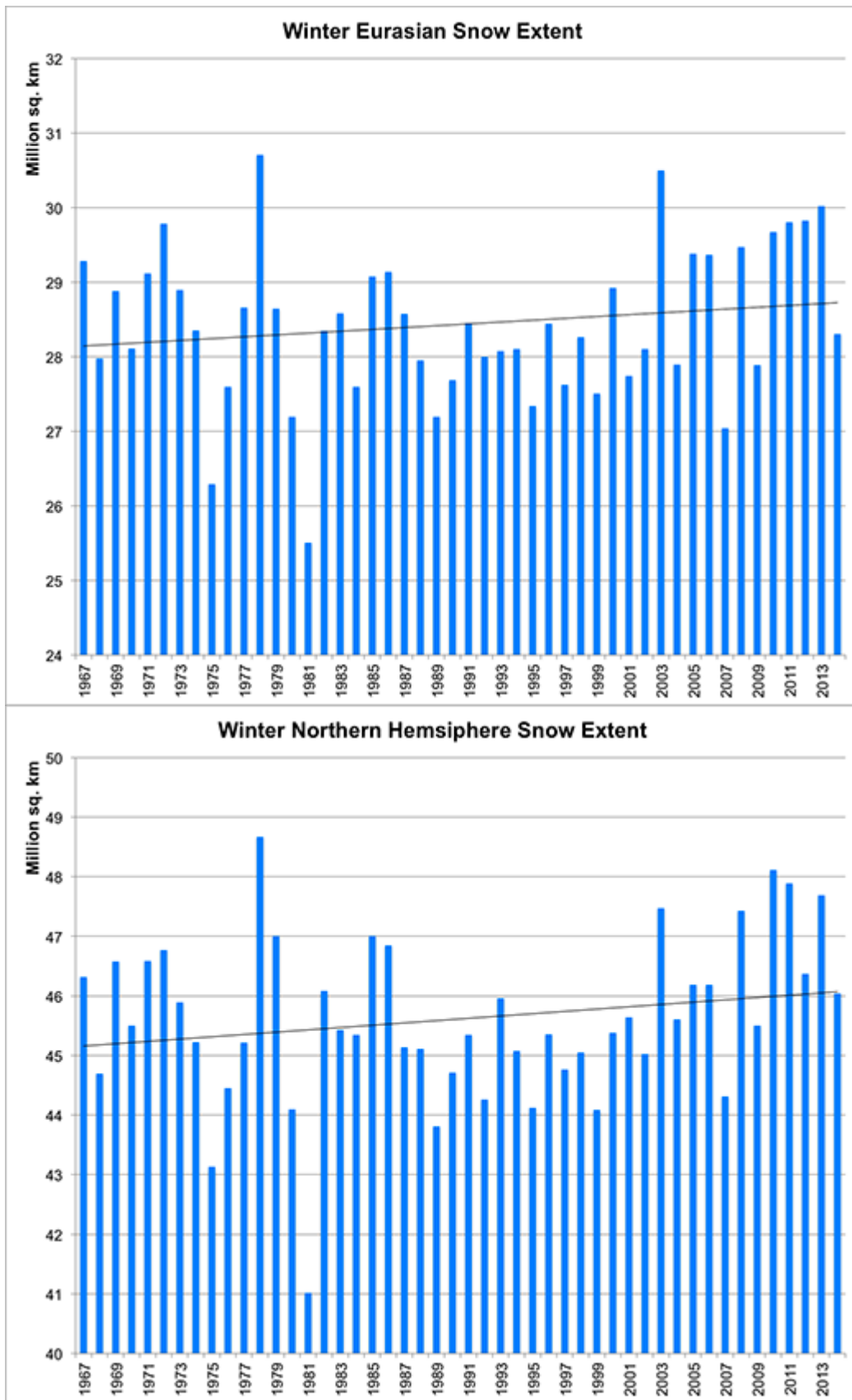
In allegato anche il grafico invernale dell'Eurasia, dove si nota che anche nell'inverno mite del 2014 l'innevamento è stato comunque superiore alla norma.

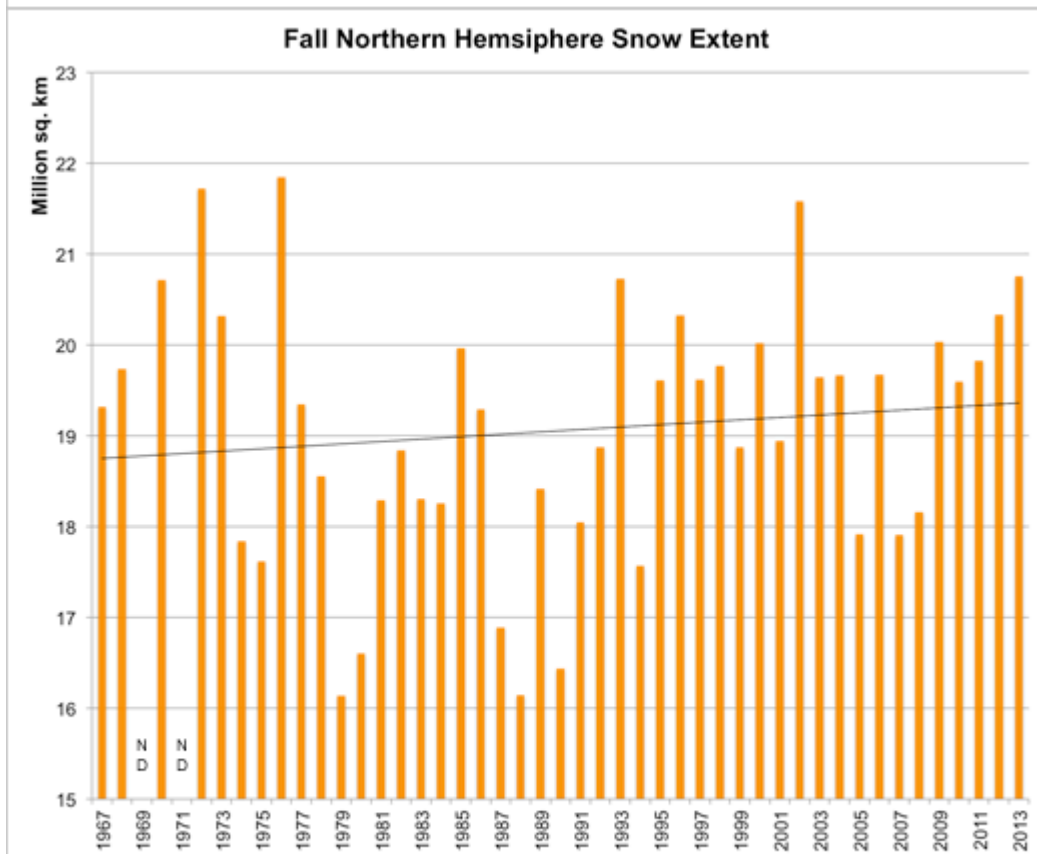
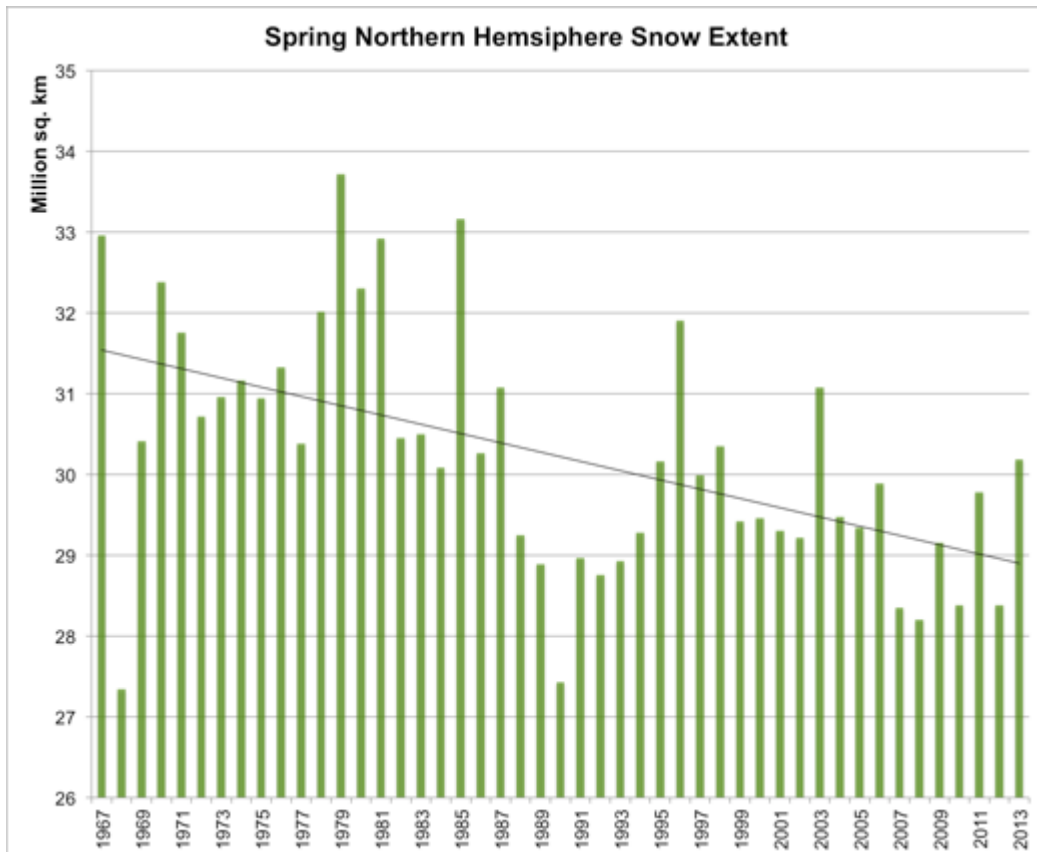
Si allegano anche i dati riguardanti la Primavera e l'Autunno.

Negli ultimi decenni si nota a questo punto un aumento dell'innevamento autunnale, mentre è in netto calo l'innevamento primaverile.

In conclusione si potrebbe dire che il semestre freddo Settembre – Febbraio sta aumentando notevolmente la propria nevosità, e gli inverni diventano via via più precoci, mentre al contrario le Primavere stanno seguendo un trend di

mitigamento.





ND indicates no data for a given year

Fonte Web:

<http://freddofili.it/28/05/2014/in-crescita-linnevamento-invernale-dellemisfero-nord/>