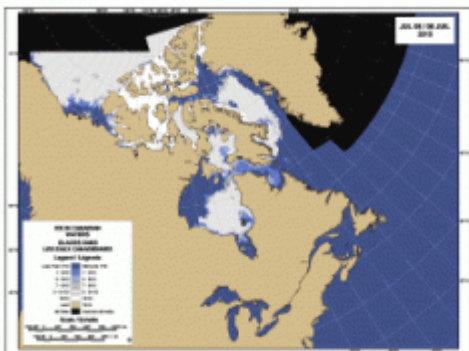


BAIA DI HUDSON: COPERTA DAL GHIACCIO ANCORA PER IL 50%

C'è ancora la presenza di molto ghiaccio marino nella Baia di Hudson, nel Bacino di Foxe, nello Stretto di Davis e nella Baia di Baffin in questa settimana, superiore alla media per questa data, e leggermente inferiore alla media nel Mare di Beaufort. In passato il comportamento degli orsi polari nella zona occidentale e meridionale della Baia di Hudson, suggerisce che la data media di arrivo dell'estate quest'anno sarà in ritardo rispetto la media, a causa ancora dell'abbondante presenza di ghiaccio a disposizione.



La Baia di Hudson, è ancora [ricoperta dal ghiaccio](#) per il 50%, ed è la terza più alta copertura per questa settimana a partire dal 1992 (dopo il 2009 e il 2004); lo Stretto di Davis ha la più alta copertura dal 1992; il Bacino di Foxe e la Baia di Baffin hanno la più alta copertura dal 1998. **In questa settimana, il Mare di Beaufort ha la seconda più alta copertura dal 2006 (dopo il 2013), e più ghiaccio di quanto ne fosse presente nel 1971, 1982, 1987, 1988 e 1998 – tra gli altri.**

I dati pubblicati mostrano che la maggior parte degli orsi polari della Baia di Hudson nella zona ovest, tradizionalmente vengono a riva nel mese di luglio, ma quest'anno potrebbero arrivare alla fine del mese di luglio o addirittura in agosto. Date uno sguardo alle tabelle sottostanti.

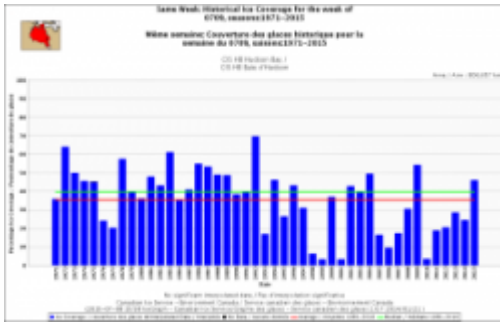


Fig.1: La copertura di ghiaccio nella baia di Hudson per la settimana del 9 luglio 1971-2015

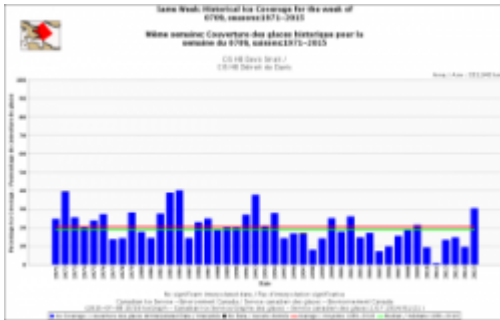


Fig.2: La copertura di ghiaccio di Davis Strait per la settimana del 9 luglio 1971-2015

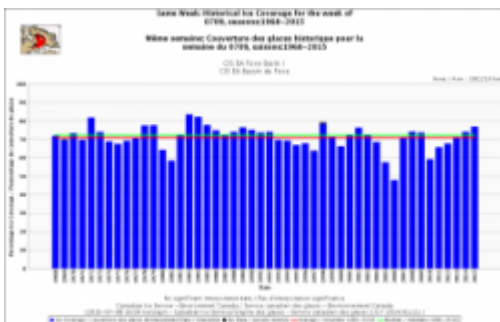


Fig.3: La copertura di ghiaccio di Foxe Basin per la settimana del 9 luglio 1968-2015

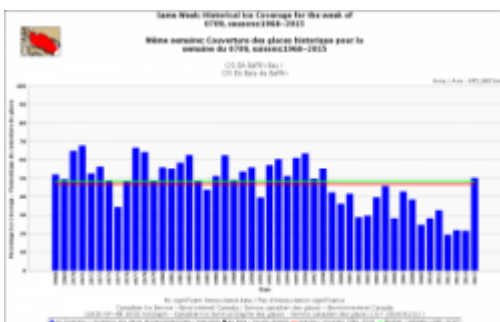


Fig.4: La copertura di ghiaccio della baia di Baffin per la settimana del 9 luglio 1968-2015

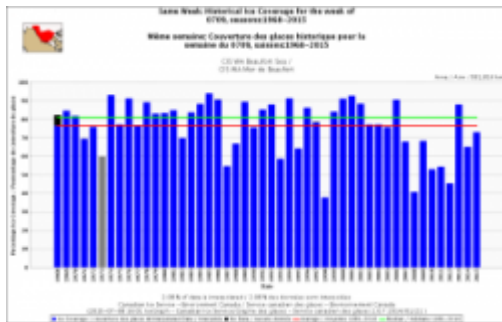


Fig.5: La copertura di ghiaccio del Mare di Beaufort per la settimana 9 luglio 1968-2015

[Qui](#) l'articolo completo

Enzo
Attività Solare